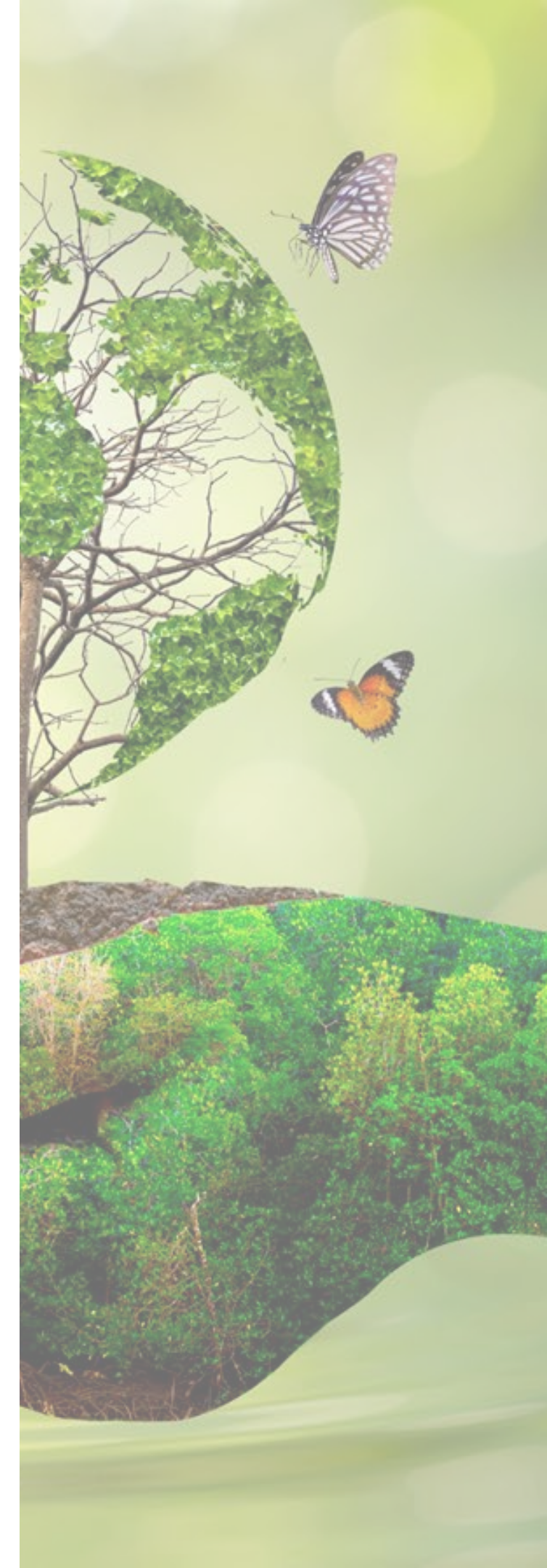




STRATEGIA Z ELEMENTAMI RAPORTU ESG 2024

Firma UTAL sp. z o.o. została założona w 1991 roku. W początkowym okresie działalności firma koncentrowała się na produkcji półfabrykatów tablic rejestracyjnych, tj. tablic bez wytłoczonych numerów. Wraz z rozwojem organizacji oraz zmieniającymi się potrzebami rynku, UTAL konsekwentnie poszerzała zakres swojej działalności, ewoluując w kierunku nowoczesnego przedsiębiorstwa technologiczno-produkcyjnego. Obecnie UTAL jest największym producentem w Polsce i jednym z liderów europejskich w obszarze tablic rejestracyjnych oraz systemów technologicznych do ich wytwarzania, obejmujących linie produkcyjne, maszyny i specjalistyczne oprzyrządowanie. Portfolio spółki obejmuje również Systemy Informacji Miejskiej oraz ramki z tworzyw sztucznych do mocowania tablic. Produkty UTAL są dostarczane do klientów na całym świecie, w tym do administracji publicznej i instytucji rządowych. Spółka dysponuje znaczącym potencjałem kadrowym i technicznym oraz wieloletnim doświadczeniem w realizacji złożonych projektów produkcyjnych i technologicznych. UTAL z powodzeniem realizowała również projekty badawczo-rozwojowe współfinansowane ze środków Unii Europejskiej, wzmacniając swoją pozycję innowacyjnego i odpowiedzialnego partnera biznesowego.





Wymiar środowiskowy

UTAL jest firmą, która konsekwentnie realizuje politykę środowiskową opartą na minimalizacji wpływu działalności na środowisko, efektywnym zarządzaniu zasobami i transformacji energetycznej. Do kluczowych obszarów działania firmy należą:

Efektywność energetyczna i emisje

W latach 2021–2024 zużycie energii kształtowało się na poziomie od 729 MWh w 2022 roku do 909 MWh w 2024 roku, co było bezpośrednio związane ze wzrostem skali produkcji. Jednocześnie podjęte zostały działania mające na celu ograniczenie wpływu tego wzrostu na środowisko poprzez systematyczne zwiększanie udziału energii odnawialnej w miksie energetycznym.

W latach 2021–2023 udział energii ze źródeł odnawialnych wynosił 5–6%, natomiast w 2024 roku wzrósł do 20,4%. Dzięki temu zwiększenie wolumenu produkcji nie przełożyło się w istotny sposób na wzrost emisji CO₂. Kluczowym elementem realizowanej strategii energetycznej są inwestycje w odnawialne źródła energii, w tym instalację fotowoltaiczną oraz gruntowy wymiennik ciepła, które wspierają poprawę efektywności energetycznej i redukcję śladu węglowego.

Gospodarka odpadami i zasobami

Realizujemy działania zgodne z zasadami gospodarki cyrkularnej, koncentrując się na odzysku złomu aluminiowego oraz przekazywaniu odpadów metalowych do ponownego wykorzystania. W 2024 roku wskaźnik recyklingu materiałów przekroczył poziom 87%, co potwierdza skuteczność wdrażanych rozwiązań. Kluczowym elementem naszej strategii jest ponowne wykorzystanie aluminiowych surowców wtórnych pochodzących z recyklingu oraz konsekwentne zwiększanie udziału materiałów poddawanych procesom recyklingu w całym cyklu produkcyjnym.

Gospodarka wodna

Odpowiedzialna gospodarka wodna minimalizuje wpływ naszej działalności na lokalne zasoby. Stosujemy zamknięty obieg wody, neutralizujemy ścieki przed ich odprowadzeniem oraz regularnie kontrolujemy ich jakość. Uzupełnieniem tych działań jest dbanie o małą retencję wodną poprzez utrzymywanie na terenie firmy naturalnego zbiornika wodnego oraz stopniowe zwiększanie powierzchni zielonych na terenie firmy.

Emisje do powietrza i gleby

Dbamy również o minimalizowanie ryzyka zanieczyszczenia powietrza i gleby. Przestrzegamy obowiązujących wymogów w zakresie właściwego magazynowania odpadów, a substancje mogące stanowić zagrożenie dla środowiska przekazujemy wyspecjalizowanym podmiotom zajmującym się ich bezpieczną utylizacją. W celu ograniczenia emisji zanieczyszczeń do powietrza stosujemy dedykowane systemy filtracji, korzystamy z niskoemisyjnych źródeł ciepła oraz konsekwentnie inwestujemy w odnawialne źródła energii. Dodatkowo regularnie serwisujemy i modernizujemy maszyny oraz urządzenia, co pozwala na utrzymanie ich wysokiej sprawności, zwiększenie efektywności energetycznej oraz ograniczenie emisji i awaryjności.



Wymiar społeczny

Ludzie i kultura organizacyjna

W UTAL dbamy o rozwój i dobrostan naszych pracowników, traktując obszar społeczny jako fundament działalności firmy oraz istotne źródło przewagi konkurencyjnej. UTAL sp. z o.o. zatrudnia ponad 200 osób i konsekwentnie tworzy stabilne, bezpieczne i inkluzywne środowisko pracy, w którym każdy pracownik ma równe szanse rozwoju, awansu i wynagradzania.

Stabilność zatrudnienia jest zapewniana pracownikom, którzy pracują w oparciu o umowy o pracę na czas stały, a wskaźnik rotacji utrzymuje się na poziomie poniżej 5%. Dbamy o równość i różnorodność, utrzymując udział kobiet w zatrudnieniu na poziomie 28–30% i zapewniając im równy dostęp do stanowisk kierowniczych oraz szkoleń. W zakresie bezpieczeństwa pracy regularnie prowadzone są szkolenia BHP, monitoring ryzyka oraz działania prewencyjne, co pozwala utrzymać bezpieczne środowisko pracy. Jednocześnie gwarantujemy wynagrodzenia zgodne lub wyższe od ustawowej płacy minimalnej, z zachowaniem polityki równego traktowania kobiet i mężczyzn pod względem płac i awansów.

Edukacja i rozwój kompetencji

UTAL konsekwentnie inwestuje w rozwój swoich pracowników oraz młodych talentów, łącząc praktyczne doświadczenie z wdrażaniem nowoczesnych technologii. Organizujemy programy szkoleniowe i warsztaty, które wspierają rozwój kompetencji technicznych oraz miękkich, w tym w obszarach badań i wdrażania innowacyjnych rozwiązań. Współpracujemy z uczelniami i szkołami technicznymi, oferując staże i praktyki zawodowe, dzięki którym młodzi ludzie zdobywają praktyczne doświadczenie w nowoczesnym środowisku przemysłowym. Ponadto uczestniczymy w projektach badawczo-rozwojowych z jednostkami naukowymi oraz bierzemy udział w targach i konferencjach branżowych, co umożliwia transfer wiedzy i wdrażanie innowacyjnych technologii w praktyce produkcyjnej.

Równość, inkluzywność i prawa człowieka

UTAL prowadzi politykę różnorodności, traktując ją jako istotną wartość dodaną oraz źródło innowacyjności. Zapewniamy równe szanse w zatrudnieniu i awansach, niezależnie od płci, wieku, pochodzenia czy przekonań, a także wspieramy integrację osób z niepełnosprawnościami i zwiększamy udział kobiet w rolach technicznych oraz kierowniczych. Dbamy o przestrzeganie praw człowieka, w tym zakaz dyskryminacji, pracy przymusowej oraz zatrudniania dzieci. Wdrożone mechanizmy zgłaszania naruszeń, takie jak system whistleblowing czy procedury antymobbingowe, gwarantują pracownikom bezpieczeństwo i poufność, wzmacniając kulturę etyczną i zaufanie w organizacji.

Spółeczna odpowiedzialność i lokalne zaangażowanie

UTAL aktywnie wspiera lokalne społeczności i angażuje się w inicjatywy społeczne, traktując odpowiedzialność społeczną jako integralny element swojej działalności. Współpracujemy z samorządami, organizacjami pozarządowymi oraz partnerami edukacyjnymi, wspierając projekty na rzecz rozwoju regionu, tworzenia miejsc pracy oraz inicjatywy społeczne i charytatywne. Organizujemy wydarzenia integracyjne, takie jak Pikniki Rodzinne i Dni Otwarte, a także wspieramy lokalny sport i projekty kulturalne. W ramach programów pomocowych angażujemy się w inicjatywy takie jak WOŚP, Szlachetna Paczka czy wsparcie dla Ukrainy, budując trwałe relacje i pozytywny wpływ na społeczność lokalną.

Partnerstwa i odpowiedzialny łańcuch dostaw

UTAL buduje odpowiedzialny i przejrzysty łańcuch dostaw, traktując współpracę z partnerami biznesowymi jako element strategii zrównoważonego rozwoju. Stawiamy na długofalowe relacje oparte na wzajemnym zaufaniu, terminowości i wysokiej jakości usług.



Wymiar korporacyjny

Przejrzysta struktura zarządzania

UTAL Sp. z o.o. opiera swój ład korporacyjny na przejrzystym i odpowiedzialnym systemie zarządzania, który zapewnia stabilność działania i długofalowy rozwój firmy. Jasno określona struktura organizacyjna definiuje zakresy odpowiedzialności poszczególnych działów, co umożliwia skuteczne podejmowanie decyzji, monitorowanie realizacji strategii oraz zapewnienie zgodności działalności z przepisami prawa, normami branżowymi i standardami etycznymi.

Kompetentny zarząd i odpowiedzialność

Zarząd UTAL, składający się z doświadczonych menedżerów odpowiedzialnych za obszary strategiczne, technologiczne, finansowe i produkcyjne, łączy efektywność operacyjną z odpowiedzialnością wobec pracowników, klientów, dostawców i społeczności lokalnej. Strategia zrównoważonego rozwoju jest integralnym elementem decyzji biznesowych – każdy projekt, proces produkcyjny czy inicjatywa rozwojowa analizowana jest pod kątem efektywności ekonomicznej, wpływu na środowisko, bezpieczeństwa pracowników i przejrzystości procesów zarządczych.

Etyka i przeciwdziałanie korupcji

UTAL kieruje się najwyższymi standardami etyki biznesowej i transparentności. Polityka „zero tolerancji” wobec korupcji, nadużyć finansowych oraz konfliktów interesów obejmuje pracowników oraz partnerów biznesowych. Firma zapewnia jasne procedury postępowania oraz mechanizmy ochrony sygnalistów, gwarantując brak negatywnych konsekwencji dla osób zgłaszających nieprawidłowości.

System whistleblowing

System whistleblowingowy umożliwia poufne i bezpieczne zgłaszanie nieprawidłowości oraz zagrożeń związanych z prawem, bezpieczeństwem pracy, ochroną środowiska czy jakością produktów. Mechanizm ten wspiera transparentność procesów, wzmacnia zaufanie pracowników i partnerów oraz integruje zasady odpowiedzialności w codzienne zarządzanie firmą.

Integracja ESG w decyzjach biznesowych

Zasady ESG są uwzględniane we wszystkich procesach decyzyjnych. Dzięki temu UTAL wdraża innowacyjne technologie ograniczające zużycie energii i surowców, zwiększa udział materiałów z recyklingu oraz rozwija działania w ramach gospodarki o obiegu zamkniętym. Integracja zrównoważonego rozwoju z operacjami firmy pozwala łączyć efektywność biznesową z odpowiedzialnością środowiskową i społeczną, wzmacniając pozycję firmy na rynku i zaufanie interesariuszy.



Ryzyka ESG

Podejście do zarządzania ryzykami ESG

UTAL Sp. z o.o. konsekwentnie rozwija swoją działalność w oparciu o zasady zrównoważonego rozwoju, traktując kwestie środowiskowe, społeczne i ładu korporacyjnego jako integralny element jakości oferowanych produktów oraz wiarygodności biznesowej. Identyfikacja ryzyk ESG jest dla spółki punktem wyjścia do wdrażania konkretnych działań ograniczających, które wzmacniają stabilność operacyjną i długofalową konkurencyjność.

Środowisko – efektywność energetyczna i odpowiedzialne wykorzystanie zasobów

Działalność produkcyjna UTAL wiąże się z wykorzystaniem energii elektrycznej oraz pośrednimi emisjami CO₂, które w warunkach rosnących cen energii i wymogów regulacyjnych mogą wpływać na koszty operacyjne. W odpowiedzi na to spółka realizuje audyty energetyczne, wdraża systemy zarządzania energią (w tym zgodne z ISO 50001) oraz inwestuje w energooszczędne maszyny i oświetlenie LED. Równolegle analizowane są możliwości wykorzystania odnawialnych źródeł energii, takich jak fotowoltaika czy zakup zielonej energii zewnętrznej.

Istotnym obszarem pozostaje również gospodarka odpadami, obejmująca aluminium, tworzywa sztuczne oraz materiały chemiczne. UTAL rozwija system segregacji odpadów, współpracuje z wyspecjalizowanymi odbiorcami oraz wdraża rozwiązania gospodarki o obiegu zamkniętym, minimalizując wpływ środowiskowy i ryzyka regulacyjne.

Łańcuch dostaw i zmiany regulacyjne

Transport surowców i gotowych produktów na rynki międzynarodowe wiąże się z emisjami w łańcuchu dostaw oraz potencjalnym wpływem przyszłych mechanizmów regulacyjnych, takich jak CBAM. Spółka współpracuje z dostawcami stosującymi bardziej ekologiczne rozwiązania transportowe, optymalizuje logistykę oraz konsoliduje transporty, jednocześnie monitorując ślad węglowy w łańcuchu dostaw.

UTAL prowadzi stały monitoring przepisów krajowych i unijnych w obszarze środowiska, uczestniczy w konsultacjach branżowych oraz planuje rezerwy finansowe na potencjalne modernizacje technologiczne, co pozwala ograniczać ryzyko nieprzewidzianych kosztów i zapewniać ciągłość działalności.

Społeczna odpowiedzialność i bezpieczeństwo pracy

Dbamy o rozwój i dobrostan naszych pracowników, traktując obszar społeczny jako fundament działalności firmy oraz istotne źródło przewagi konkurencyjnej. Charakter produkcji, obejmujący pracę z maszynami, wymaga szczególnej dbałości o bezpieczeństwo. UTAL realizuje regularne audyty BHP, inwestuje w systemy zabezpieczeń, prowadzi obowiązkowe szkolenia cykliczne oraz rozwija kulturę bezpieczeństwa opartą na zgłaszaniu potencjalnych zagrożeń.

Jako pracodawca zatrudniający ponad 200 osób, spółka wdraża programy rozwoju kompetencji, ścieżki kariery oraz działania wspierające stabilność zatrudnienia. Transparentna polityka wynagrodzeń, badania satysfakcji pracowników oraz programy lojalnościowe ograniczają ryzyka rotacji i sporów pracowniczych.

Różnorodność, inkluzywność i odpowiedzialność produktowa

UTAL promuje równość szans oraz buduje środowisko pracy oparte na wzajemnym szacunku. Wdrażana polityka różnorodności i inkluzywności, szkolenia z zakresu DEI oraz monitoring wskaźników różnorodności wspierają pozytywny wizerunek spółki, szczególnie w relacjach z partnerami międzynarodowymi.

Odpowiedzialność produktowa pozostaje jednym z kluczowych elementów relacji z klientami. Spółka prowadzi testy jakościowe w procesie produkcji, posiada certyfikacje jakościowe (m.in. ISO 9001), wzmacnia system kontroli końcowej oraz stosuje sprawne procedury reklamacyjne, co minimalizuje ryzyka prawne i reputacyjne.

Ład korporacyjny i wiarygodność biznesowa

UTAL przywiązuje dużą wagę do zgodności z regulacjami ESG oraz przejrzystości procesów zarządczych. Spółka wdraża system raportowania ESG zgodny z CSRD/ESRS, wspierany przez szkolenia zespołów compliance oraz ekspertów zewnętrznych. Funkcjonują również polityki antykorupcyjne i etyczne, kodeks postępowania oraz system audytów wewnętrznych i zewnętrznych.

Istotnym elementem ładu korporacyjnego jest wielokanałowy, anonimowy system zgłaszania nieprawidłowości, zapewniający ochronę sygnalistów zgodnie z regulacjami UE i prawa krajowego. Dzięki spójnej strategii komunikacji ESG, certyfikacjom jakościowym i środowiskowym oraz aktywnemu budowaniu relacji z klientami instytucjonalnymi UTAL wzmacnia swoją reputację jako rzetelnego i odpowiedzialnego partnera biznesowego.



Długoterminowa strategia ESG

Punkt wyjścia – rok bazowy

W 2024 roku całkowite emisje gazów cieplarnianych wyniosła ok. 632 t CO₂, z czego zdecydowaną większość stanowiły emisje pośrednie związane ze zużyciem energii elektrycznej. Udział energii z odnawialnych źródeł wynosił ok. 20%, przy łącznym zużyciu energii na poziomie ok. 909 MWh. Zużycie wody kształtowało się na poziomie ok. 2 032 m³ rocznie, a ilość wytworzonych odpadów wyniosła ok. 392 t, z czego ponad 87% trafiło do recyklingu. Analizy wykazały, że dominującym źródłem śladu węglowego są zakupy aluminium.

Cele strategiczne do 2030 roku

Strategia ESG UTAL koncentruje się na mierzalnych i realistycznych celach. Do 2030 roku planujemy redukcję emisji gazów cieplarnianych o 30% względem roku bazowego, zwiększenie udziału energii z OZE do co najmniej 60% oraz obniżenie intensywności zużycia energii do poziomu nieprzekraczającego 0,120 MWh na tonę wyrobów. W obszarze surowców i łańcucha dostaw celem jest osiągnięcie minimum 80% udziału aluminium pochodzącego z recyklingu oraz niskoemisyjnego aluminium pierwotnego, a w przypadku ramek – pełne przejście na materiał z recyklingu do 2030 roku.

Jednocześnie UTAL dąży do dalszej poprawy cyrkularności poprzez redukcję wskaźnika odpadów o 25%, a także do zmniejszenia intensywności zużycia wody o 15%. W obszarze społecznym celem jest wdrożenie systemu zarządzania BHP zgodnego z ISO 45001, redukcja wypadkowości o 40% oraz zapewnienie minimum 20 godzin szkoleń rocznie na pracownika. W zakresie ładu korporacyjnego i zakupów odpowiedzialnych spółka planuje objąć oceną ESG co najmniej 80% kluczowych dostawców.

Realizacja celów ESG opiera się na sześciu kluczowych dźwigniach. Obejmują one:

- rozwój odnawialnych źródeł energii (instalacje fotowoltaiczne, gruntowe wymienniki ciepła, gwarancje pochodzenia, kontrakty PPA) oraz wdrażanie systemów zarządzania energią zgodnych z ISO 50001;
- działania zwiększające efektywność procesów technologicznych;
- transformacja zakupów aluminium poprzez wymagania dotyczące śladu węglowego produktów (PCF), współpracę z hutami niskoemisyjnymi oraz zwiększanie udziału recyklatu;
- ekoprojektowanie produktów, obejmujące redukcję masy, optymalizację materiałową oraz projektowanie z myślą o recyklingu;
- rozwój cyrkularności – zamknięty obieg złomu aluminiowego, zaawansowana segregacja odpadów oraz wykorzystanie recyklatu w produkcji ramek;
- rozwój danych i systemów ESG, w tym mapę danych, narzędzia BI oraz regularne audyty jakości.

Roadmap dla działań w latach 2025 –2030

W latach 2025–2026 UTAL koncentruje się na tzw. „quick wins”, obejmujących powołanie Komitetu ESG, wdrożenie polityk i kodeksów, zabezpieczenie energii z OZE, audyty energetyczne oraz implementację systemu ISO 45001.

Kolejny etap, przypadający na lata 2027–2028, obejmuje skalowanie działań: kontrakty na aluminium niskoemisyjne, redesign produktów, zwiększanie udziału recyklatu oraz wdrażanie systemów monitoringu energii i odzysku ciepła.

W latach 2029–2030 działania zostaną utrwalone, z naciskiem na osiągnięcie docelowych wskaźników OZE, recyklatu oraz eliminację składowania kluczowych strumieni odpadów.

UTAL LICENSE PLATE
SOLUTIONS



Produkty i ślad węglowy

Strategia ESG obejmuje również podejście produktowe. Aktualny ślad węglowy pojedynczej tablicy rejestracyjnej wynosi ok. 2,12 kg CO₂e, przy czym głównym źródłem emisji jest aluminium. W przypadku ramek z polipropylenu ślad węglowy wynosi ok. 0,166 kg CO₂e na sztukę, a zastosowanie materiału w 100% z recyklingu pozwala obniżyć go do ok. 0,061 kg. Do 2030 roku UTAL planuje redukcję śladu węglowego tablic o 40% oraz pełne przejście na recyklat w produkcji ramek.

Strategia ESG UTAL nie ogranicza się do spełniania obowiązków regulacyjnych. Jej celem jest aktywne kształtowanie odpowiedzialnego modelu biznesowego, w którym dekarbonizacja, cyrkularność, bezpieczeństwo pracy i transparentny ład korporacyjny wspierają długoterminowy rozwój oraz budują zaufanie klientów i partnerów na rynkach międzynarodowych.

Mapa działań ESG

Mapa działań ESG UTAL sp. z o.o. stanowi praktyczne rozwinięcie przyjętej strategii ESG i określa konkretne kroki, które spółka podejmuje w krótkim, średnim i długim horyzoncie czasowym. Działania te zostały zaplanowane w sposób etapowy, tak aby zapewnić zgodność regulacyjną, skuteczne zarządzanie ryzykami oraz stopniowe budowanie przewagi konkurencyjnej na rynkach krajowych i międzynarodowych.

Działania krótkoterminowe (0-12 miesięcy)

W pierwszym etapie UTAL koncentruje się na wzmocnieniu struktur zarządczych i zapewnieniu pełnej zgodności z obowiązującymi oraz nadchodzącymi regulacjami ESG. Kluczowym działaniem jest powołanie zespołu ds. ESG oraz wyznaczenie osoby odpowiedzialnej za monitorowanie zmian regulacyjnych i zgodność prawną. Spółka przeprowadza szczegółową analizę luki regulacyjnej względem wymogów CSRD/ESRS, dyrektywy o ochronie sygnalistów, mechanizmu CBAM oraz nowych przepisów środowiskowych. Równolegle realizowane są audyty energetyczne, analizy gospodarki odpadami oraz wstępna ocena emisji w łańcuchu dostaw. Istotnym elementem tego etapu jest uruchomienie wielokanałowego systemu whistleblowingowego zgodnego z regulacjami UE i prawa krajowego. UTAL rozpoczyna także regularny dialog z interesariuszami – poprzez ankiety, konsultacje i spotkania z klientami instytucjonalnymi – w celu lepszego rozpoznania ich oczekiwań.

Działania średnioterminowe (1-3 lata)

W perspektywie średnioterminowej UTAL przechodzi od etapu przygotowawczego do wdrażania systemowych rozwiązań. Obejmuje to analizę i rozwój systemu zarządzania energią zgodnego z ISO 50001 oraz systemu środowiskowego ISO 14001. Spółka planuje inwestycje w energooszczędne technologie produkcyjne oraz pilotażowe wdrożenia odnawialnych źródeł energii, takich jak instalacje fotowoltaiczne. Równolegle rozwijane są polityki HR, obejmujące ścieżki kariery, programy szkoleniowe, działania w zakresie różnorodności i inkluzywności oraz programy lojalnościowe. W obszarze środowiskowym UTAL zwiększa poziom recyklingu materiałów produkcyjnych i pogłębia współpracę z partnerami w zakresie gospodarki o obiegu zamkniętym. Kluczowym kamieniem milowym tego etapu jest publikacja pierwszego raportu ESG zgodnego z europejskimi standardami ESRS.

Działania długoterminowe (3-5 lat i więcej)

W długim horyzoncie czasowym strategia ESG zostaje w pełni zintegrowana z planami rozwoju biznesu oraz ekspansji zagranicznej UTAL. Spółka dąży do systematycznego obniżania energochłonności produkcji oraz śladu węglowego w całym łańcuchu dostaw, zgodnie z celami klimatycznymi Unii Europejskiej, w tym pakietem Fit for 55.

UTAL planuje stałe uczestnictwo w branżowych inicjatywach i projektach z zakresu zrównoważonego rozwoju, takich jak konsorcja, klastry przemysłowe i partnerstwa innowacyjne. Raportowanie niefinansowe zostanie rozszerzone o mierzalne wskaźniki efektywności (KPI), poddawane niezależnemu przeglądowi lub audytowi. Równocześnie certyfikaty i uznane standardy ESG będą wykorzystywane jako element oferty handlowej, wzmacniając pozycję UTAL jako odpowiedzialnego i wiarygodnego partnera w kontraktach międzynarodowych.



UTAL Sp. z o.o. przyjmuje długofalową strategię ESG opartą na trzech filarach: Środowisko (E), Społeczeństwo (S) oraz Ład korporacyjny (G). Strategia ta integruje cele licznych, a także na wymagania regulacyjne zalne wskaźniki (KPI), harmonogram działań oraz

UTAL Sp. z o.o. przyjmuje długofalową strategię ESG opartą na trzech filarach: Środowisko (E), Społeczeństwo (S) oraz Ład korporacyjny (G). Strategia ta integruje cele licznych, a także na wymagania regulacyjne zalne wskaźniki (KPI), harmonogram działań oraz

UTAL Sp. z o.o. przyjmuje długofalową strategię ESG opartą na trzech filarach: Środowisko (E), Społeczeństwo (S) oraz Ład korporacyjny (G). Strategia ta integruje cele licznych, a także na wymagania regulacyjne zalne wskaźniki (KPI), harmonogram działań oraz

Klimat i energia

UTAL dąży do istotnego ograniczenia wpływu swojej działalności na klimat poprzez redukcję emisji gazów cieplarnianych oraz poprawę efektywności energetycznej. Do 2030 roku spółka zakłada redukcję emisji gazów cieplarnianych o 30% względem 2024 roku, zwiększenie udziału energii ze źródeł odnawialnych do co najmniej 60% oraz obniżenie intensywności zużycia energii do 0,120 MWh na tonę wyrobu. W perspektywie długoterminowej, do 2040 roku, celem jest redukcja emisji gazów cieplarnianych o 70%.

Surowce i łańcuch dostaw

Strategia UTAL kładzie silny nacisk na ograniczanie emisji w łańcuchu wartości, w szczególności poprzez odpowiedzialne zakupy aluminium i tworzyw sztucznych. Do 2030 roku co najmniej 80% kupowanego aluminium będzie pochodzić z recyklingu, a pozostała część z niskoemisyjnych źródeł (low-carbon aluminium). W obszarze tworzyw sztucznych spółka zakłada 50% udział rPP w ramach do 2027 roku oraz 100% do 2030 roku.

Gospodarka cyrkularna i odpady

UTAL utrzymuje wysoki poziom recyklingu odpadów, dążąc do minimum 90% recyklingu przy jednoczesnej redukcji ilości wytwarzanych odpadów. Do 2030 roku wskaźnik odpadów ma spaść do 0,052 kg na kg produktu, a dla wybranych strumieni produkcyjnych planowane jest osiągnięcie zasady „zero landfill”, tam gdzie jest to technicznie możliwe.

Woda

W obszarze gospodarki wodnej spółka koncentruje się na efektywności procesowej. Do 2030 roku planowane jest zmniejszenie intensywności zużycia wody o 15% na tonę wyrobu w porównaniu do roku bazowego, m.in. poprzez zamknięte obiegi, monitoring i wykorzystanie wód opadowych.

BHP i kapitał ludzki

Bezpieczeństwo pracy i rozwój pracowników stanowią kluczowy element filaru „S”. UTAL zakłada redukcję wypadkowości o 40% do 2030 roku, certyfikację systemu zarządzania BHP zgodnie z ISO 45001 oraz zapewnienie minimum 20 godzin szkoleń rocznie na pracownika. Strategia obejmuje również programy rozwoju kompetencji, ergonomii i dobrostanu pracowników.

Ład korporacyjny i etyka

W obszarze ładu korporacyjnego UTAL wdraża i rozwija Kodeks Etyki, Kodeks Dostawcy oraz system whistleblowingowy, a także wzmacnia zarządzanie ryzykiem – w tym klimatycznym i regulacyjnym. Spółka zobowiązuje się do corocznej aktualizacji raportu ESG w oparciu o VSME/ESRS-light, zapewniając transparentność wobec interesariuszy.

Zarządzani, raportowanie i wiarygodność danych

Nadzór nad realizacją strategii ESG sprawuje Zarząd UTAL, wspierany przez Komitet ESG, który monitoruje postępy i realizację KPI. Dane środowiskowe i społeczne są gromadzone w dedykowanych systemach i podlegają regularnym przeglądom. Od 2026 roku wybrane wskaźniki – w szczególności w obszarze energii, emisji CO₂ i odpadów – będą poddawane zewnętrznej weryfikacji, co zwiększa wiarygodność raportowania.

ESG jako element przewagi konkurencyjnej

Dzięki jasno określonym celom, mierzalnym wskaźnikom i transparentnemu raportowaniu, strategia ESG UTAL nie jest jedynie odpowiedzią na regulacje, lecz stanowi realne wsparcie procesu ofertowania, łańcuch dostaw wzmacniają pozycję UTAL jako wiarygodnego, nowoczesnego i

Dzięki jasno określonym celom, mierzalnym wskaźnikom i transparentnemu raportowaniu, strategia ESG UTAL nie jest jedynie odpowiedzią na regulacje, lecz stanowi realne wsparcie procesu ofertowania, łańcuch dostaw wzmacniają pozycję UTAL jako wiarygodnego, nowoczesnego i

UTAL LICENSE PLATE
SOLUTIONS



Konkluzje

Strategia ESG UTAL sp. z o.o. stanowi integralny element długoterminowego rozwoju firmy i wyznacza konkretne, mierzalne cele do 2030 roku w obszarach środowiskowym, społecznym i ładu korporacyjnego. Jej realizacja koncentruje się na systematycznym ograniczaniu wpływu działalności produkcyjnej na środowisko poprzez redukcję energochłonności i emisji CO₂, zwiększanie udziału energii odnawialnej oraz dalszy rozwój gospodarki o obiegu zamkniętym. Działania te pozwalają UTAL nie tylko odpowiadać na rosnące wymagania regulacyjne, lecz także stabilizować koszty operacyjne i wzmacniać konkurencyjność na rynkach międzynarodowych.

Równolegle spółka rozwija standardy społeczne i ładu korporacyjnego, stawiając na bezpieczeństwo pracy, rozwój kompetencji pracowników oraz przejrzyste i odpowiedzialne zarządzanie. Wdrożenie systemów compliance, whistleblowingu oraz regularne raportowanie ESG zgodne z europejskimi standardami budują zaufanie interesariuszy i potwierdzają, że zrównoważony rozwój jest w UTAL trwałym elementem strategii biznesowej, a nie jedynie odpowiedzią na bieżące wymogi formalne.